

GRUPOS ÉTNICOS DE ANTIOQUIA

PERFIL DE DESARROLLO DEPARTAMENTAL

Versión Preliminar para Comentarios

Los grupos étnicos son comunidades que comparten un origen, una historia, una lengua, y unas características culturales y/o rasgos físicos comunes, que han mantenido su identidad a lo largo de la historia como sujetos colectivos. En el caso de Colombia para el censo del 2018 se identificaron cinco grupos étnicos: indígena – gitano o RROM – raizal – palenquero – negro, mulato, afrodescendiente, afrocolombiano.

1. Indígenas

Persona descendiente de los pueblos originarios de América (amerindia) que tiene conciencia de su identidad y comparten valores, rasgos, usos y costumbres de su cultura, que la diferencian de otros grupos. (DANE, 2018)

1.1 Dinámica poblacional

Para el censo del 2018 se autorreconocieron como indígenas 1.905.617 que representan el 4,4% de la población del país, el 49,9% de su población son hombres y el 50,1% mujeres.

De los 115 pueblos indígenas identificados predominan los pueblos Wayuu, Zenú, Nasa y Pastos que concentran en 58,1% de la población indígena de Colombia.

En Antioquia se autorreconocieron 37.628 indígenas que representan el 0,6% de la población del departamento, predominando los hombres con un 50,6% y luego las mujeres con el restante 49,4%.

El 27,0% de la población indígena se encuentra registrada como víctima del conflicto armado.

La población que predomina en el departamento está en los rangos entre 15 – 64 años (71,2%), seguido de 0 – 14 años (23,98%) y en menor medida los mayores de 65 años (4,82%).

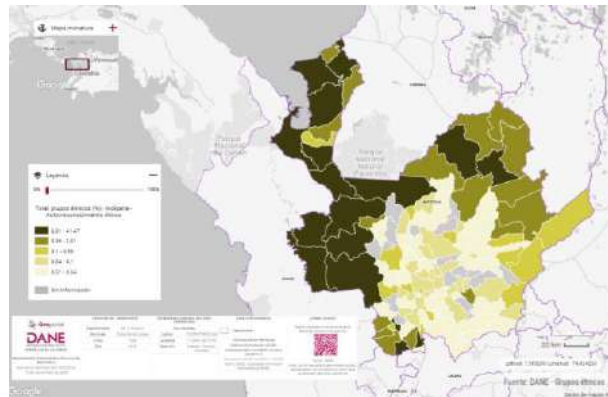
En los hogares de Antioquia en donde se reconoce la presencia de indígenas como jefes de hogares, el 90% de sus integrantes se autorreconocieron como indígenas, teniendo en cuenta que se reconocen más como jefes de hogares los hombres que las mujeres con un 69,3% y 30,7% respectivamente.

1.2 Pueblos indígenas

Los pueblos indígenas que más predominan en el departamento son: Emberá Chamí, Zenú, Emberá Katío y Emberá, que viven principalmente en la zona rural disperso (70,9%), seguido de centros poblados (22,87%) y en menor medida en las cabeceras municipales (6,23%).

La población indígena se concentra principalmente en la subregión del Urabá, seguida de Bajo Cauca y Occidente, en las subregiones del Suroeste, Norte, Nordeste, Magdalena Medio, Oriente y el Valle de Aburrá se registra en una menor medida la presencia de esta población, incluso hay municipios en los cuales no se han identificado indígenas como se muestra en la siguiente figura.

Figura 1. Indígenas en Antioquia



Fuente: DANE (2018)

1.3 Servicios públicos

La menor cobertura de servicios públicos en los indígenas es de internet, seguido del alcantarillado, acueducto y energía eléctrica que comparados con la cobertura del departamento, tienen una significativa brecha en bajas coberturas en servicios públicos que inciden en el desarrollo de las personas además de la importante toma del agua como fuente para preparar los alimentos que por las contaminaciones hídricas que se tienen no son apropiadas para los seres humanos y que repercuten en la aparición de enfermedades y afectaciones en la salud.

En el Plan de Desarrollo Departamental Unidos 2020 – 2023, se hace referencia a que de acuerdo con la información censal del DANE del 2018 el acceso a servicios públicos domiciliarios básicos solo alcanzó el 38,0% de las comunidades indígenas. (Gobernación de Antioquia, 2020)

Tabla 1. Servicios públicos de los indígenas

Servicio público	Cobertura	Cobertura total Antioquia
Energía eléctrica	70,1%	98,8%

Acueducto	30,9%	90,1%
Alcantarillado	22,0%	82,6%
Internet	9,9%	52,1%

Fuente: DANE (2019) – Elaboración: Equipo de trabajo

Fuente de agua para preparar los alimentos proviene principalmente del río, quebrada, manantial o nacimiento (46,6%) seguido del acueducto público (20,3%)

1.4 Educación

Nivel educativo: La población indígena igual o mayor de cinco años tienen en su mayoría una educación básica primaria (33,26%), seguida de media académica o clásica (15,18%), básica secundaria (14,79%), ninguno (13,67%), técnica profesional o tecnológica (8,77%). Sin embargo, el porcentaje de población mayor de cinco años con algún nivel de alfabetismo fue solo del porcentaje del 70,0%.

Según la Organización Indígena de Antioquia (OIA), la cobertura de educación indígena para los menores de 14 años no supera el 54,0% y no se cuenta con información cierta sobre el estado de la infraestructura escolar indígena (Gobernación de Antioquia, 2020)

1.5 Salud

Asistencia en salud: la mayoría de la población asistió a la entidad de seguridad social en salud a la cual está afiliado (63,73%), seguido de asistencia a médicos particulares (12,4%) y uso de remedios caseros (9,39%). Lo que hace referencia a que a pesar de tener su propio uso medicinal la población ha modificado sus costumbres culturales haciendo uso de la medicina industrializada.

1.6 Condiciones sociales

Pobreza: La población indígena se considera la más pobres entre los pobres, representando el 18,7% de las personas que viven en pobreza extrema en los 23 países que representan el 83,0% de la población indígena global. (Gobernación de Antioquia, 2020)

1.7 Organización sociopolítica

Este grupo étnico tiene sus propias estructuras de Gobierno, cada comunidad a nivel interno posee una estructura de gobierno conformada por los cabildos menores y un cabildo mayor por cada resguardo constituido.

Las comunidades indígenas desde los espacios de toma de decisiones como Asambleas locales, Asambleas de Gobernadores en pleno, Asamblea de Autoridades Tradicionales del Departamento y Congresos de los pueblos indígenas, son instancias donde se discute, se analiza y se direccionan políticas en las diferentes temáticas, en bien de los pueblos indígenas.

La parentela de los Emberá es la base de la organización social, está conformada por el padre, la madre, los hijos de la pareja y sus respectivas familias. La autoridad es ejercida por el jefe de familia, que generalmente es una persona mayor. La organización política recae en el cabildo, pero, el primer escenario de control social y de reproducción cultural es la familia. Sus asentamientos están conformados por la agrupación de varias viviendas en donde se encuentra una casa comunal donde está el cepo y una escuela. El cepo es una forma de sanción ante la violación de acuerdos sociales y es administrado consuetudinariamente por cada gobierno indígena. (Procuradora general de la Nación, 2019)

La familia de los Zenú mantiene la unidad social con la casa paterna, conformada por los padres, las hijas e hijos solteros y algunos hijos varones con la respectiva familia, actualmente se ha modificado y se han creado familias nucleares reducidas. Las familias se organizan en torno a la figura del hombre, los hogares se establecen en la casa del suegro paterno, el matrimonio es una condición de reconocimiento social condicionado por el arreglo en dinero entre el novio y los suegros, teniendo en cuenta el estatus de la familia de la novia. (Mincultura, 2005)

1.8 Economía

El sistema de producción se basa en la agricultura de selva tropical, en parcelas donde cultivan café, cacao, chontaduro, maíz, frijol y caña de azúcar, entre otros productos. Además, practican la caza, la pesca, la recolección y en menor medida, la extracción de madera y oro.

Producción propia: Las comunidades indígenas han basado su fuente alimenticia en la recolección de frutos, la caza y la pesca, sin embargo, con la interacción con otras comunidades y con los centros poblados se ha generado una vinculación a la oferta de mano de obra y de consumo que ha modificado sus formas de producción y sus prácticas alimentarias asumiendo la agricultura como medio de subsistencia generando una transformación en sus dinámicas que alteran sus formas ancestrales.

1.9 Vivienda

La comunidad Emberá se caracteriza por el asentamiento alrededor de las cuencas de los ríos adaptándose a ecosistemas de selva húmeda tropical; habitan en tambos rectangulares construidos en guadua, separados

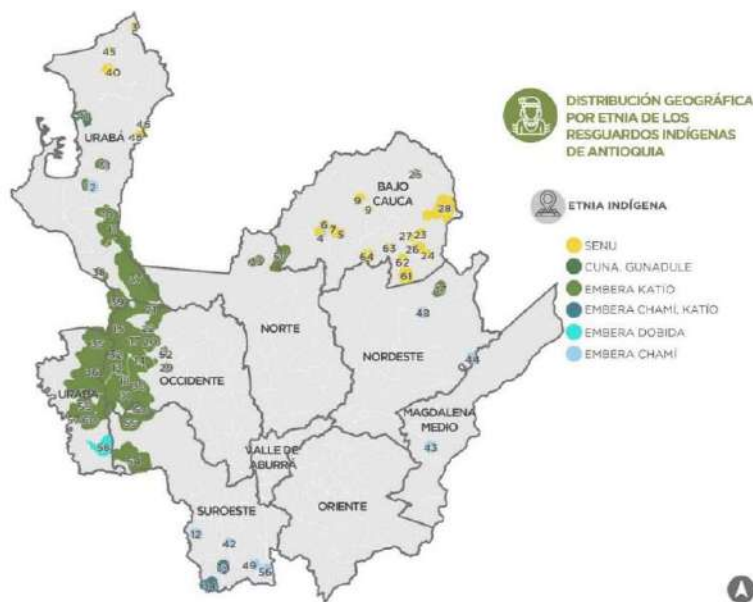
entre sí y ocupados por varias generaciones de familias numerosas. La mayoría de las viviendas se encuentran en estado de deterioro. (Procuradora general de la Nación, 2019)

Los pueblos indígenas Zenú cuentan con viviendas tradicionales y de mampostería. La tradicional es localizada en las zonas rurales con altas pendientes el techo es de palma amarga o de palmito, paredes hechas de caña flecha con estructura de madera y amarres de bejuco y alambre. Por otro lado, la vivienda de mampostería, o urbana, se caracteriza por tener paredes de ladrillo o de adobe, el techo es de zinc y los pisos de cemento. (Mincultura, 2005)

1.10 Tipo de territorio

En el departamento se cuenta con 56 resguardos indígenas.

Figura 2. Resguardos indígenas



Fuente: Gobernación de Antioquia (2020)

2. Población gitana o rom

Persona descendiente de pueblos gitanos originarios de Asia, de tradición nómada, con normas organizativas y rasgos culturales propios como el idioma romanés. (DANE, 2018)

2.1 Dinámica poblacional

Para el censo del 2018 en Colombia se autorreconocieron 2.649 personas como gitana o rrom que corresponde al 0,006% de la población del país ubicados principalmente en el Valle del Cauca, Atlántico y Bolívar. En Antioquia hay 140 personas identificadas como gitanas o rrom.

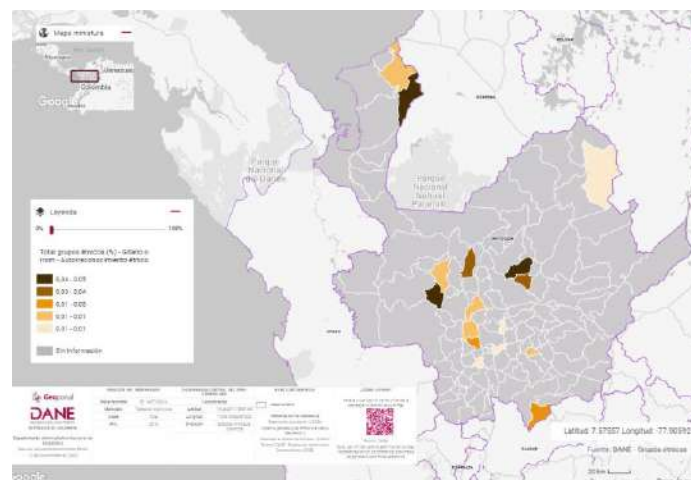
La mayoría de los gitanos o rrom que se localizan en Antioquia están entre los 15 a 64 años (84,69%), seguido de 0 – 14 años (8,66%) y mayores de 65 años (6,65%).

2.2 Kumpania

Se identificaron 11 Kumpania¹ en Antioquia se localiza la Kumpania de Envigado que está en los municipios de Medellín (23), Envigado (12), Bello (4), Itagüí (4), Copacabana (3), pero, además hay presencia de otras Kumpania del país: Kumpania Bogotá PRORROM: Medellín (5) - Kumpania Sahagún de Córdoba: San Pedro de Urabá (10) - Kumpania Tolima: Medellín (3) - Sin información de Kumpania: Medellín (15), San Pedro de Urabá (6).

La población gitana o rrom se localiza en los municipios de Abriaquí, San Pedro de Urabá, Angostura, Sabanalarga, Carolina del Príncipe, Heliconia, Amagá, Arboletes, Nariño, Cañasgordas, Copacabana, Ebéjico, El Bagre, Envigado, El Santuario y Sopetrán. Habitan principalmente en las cabeceras municipales (55,83%), seguido de los centros poblados (25,83%) y rural disperso (18,33%).

Figura 3. Población gitana o rrom en Antioquia



¹ conjunto de patrigrupos familiares pertenecientes a un mismo linaje rrom, o linajes diferentes que han establecido alianzas entre sí, que comparten espacios para vivir cerca o para itinerar de manera conjunta.

Fuente: DANE (2018)

2.3 Servicios públicos

El grupo étnico cuenta con buenas coberturas de servicios públicos esto se debe a su concentración en las cabeceras municipales y centros poblados, teniendo en cuenta que sólo se analiza municipios del Valle de Aburrá que han contado con mejor prestación de servicios públicos.

Tabla 2. Servicios públicos de la población gitana o rom

Servicio público	Cobertura en Medellín	Cobertura en Envigado	Cobertura en Bello
Energía eléctrica	100%	100%	87,5%
Acueducto	100%	100%	87,5%
Alcantarillado	100%	100%	87,5%
Gas natural	83,3%	85,7%	62,5%
Recolección de basuras	95,8%	100%	75,0%
Internet	58,3%	85,7%	37,5%

Fuente: DANE (2019) – Elaboración: Equipo de trabajo

La fuente de agua para preparar los alimentos proviene principalmente del acueducto público (86,0).

2.4 Educación

Nivel educativo: Las personas que pertenecen a este grupo étnico mayores o iguales a cinco años tienen un nivel educativo principalmente en básica primaria (27,21%), seguida de técnica profesional o tecnológica (18,45%), ningún estudio (15,84%), universitario (12,22%), etc.

2.5 Salud

Asistencia en salud: la mayoría de la población asistió a la entidad de seguridad social en salud a la cual está afiliado (67,29%), seguido de asistencia a médicos particulares (9,58%), acudió a un boticario, farmaceuta o droguista (9,38%), se auto recetó (6,25%), acudió a una autoridad indígena espiritual (6,25%).

3. Población negra, afrocolombiana, raizal y palenquera

Negro: persona de ascendencia africana que se reconoce por sus rasgos físicos.

Afrocolombianos, afrodescendientes: persona que presenta una ascendencia africana reconocida y que pueden poseer rasgos culturales que les dan singularidad como grupo humano. Se incluyen en este grupo los palenqueros de San Basilio, los negros y mulatos.

Raizal del Archipiélago de San Andrés y Providencia: persona de rasgos culturales afro-angloantillanos, de fuerte identidad caribeña, que tiene características culturales propias entre las que se destaca su lengua “bandé” de base inglesa y mezcla con el idioma español.

Palenquero de San Basilio: persona perteneciente a la población afrocolombiana de san Basilio de Palenque, del municipio de Mahates, departamento de Bolívar, que tiene características culturales propias entre las que se destaca su lengua “creol” de sustrato español y mezcla con dialectos africanos declarado patrimonio inmaterial de la humanidad por la UNESCO. (DANE, 2018)

3.1 Dinámica poblacional

Para el censo del 2018 en Colombia se autorreconocieron 2.982.224 personas como pertenecientes a la población negra, mulata, afrodescendiente, afrocolombiana, raizal o palenquera. De estos, 2.950.072 pertenecen a la población negra, mulata, afrodescendiente, afrocolombiana, 25.515 a los raizales y 6.637 a los palenqueros. Los departamentos con mayor concentración de estos grupos étnicos son: Valle del Cauca, Chocó, Bolívar y Antioquia.

En Antioquia se autorreconocieron 312.112 personas (5,22% de la población de Antioquia) pertenecientes a estos grupos étnicos, de los cuales, los mulatos, afrodescendientes y afrocolombianos registran 311.289 pobladores, los raizales 640 y los palenqueros 183.

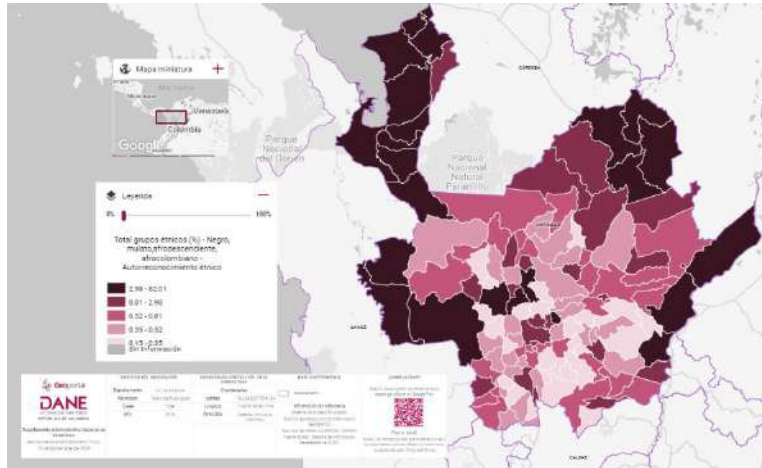
3.1.1 Negro, mulato, afrodescendiente y afrocolombiano

La población negro, mulato, afrodescendiente y afrocolombiano se encuentra localizada en todos los municipios del departamento de Antioquia concentrándose en los municipios de Vigía del Fuerte, Turbo, Murindó, San Juan de Urabá, Chigorodó, Necoclí, Belmira, Apartadó, Zaragoza, Arboletes, Carepa, entre otros. Su población está ubicada en las diferentes zonas, predominando su presencia en las cabeceras municipales (39,3%), seguida de centros poblados (36,84%) y rural disperso (23,86%).

Este grupo étnico cuenta con una alta afectación por el conflicto armado cuenta de esto es que la mayoría de los Programas de Desarrollo con Enfoque Territorial (PDET) de Antioquia están ubicados en territorios colectivos de comunidades afrodescendientes. (Gobernación de Antioquia, 2020)

La población que más predomina en Antioquia de este grupo étnico está entre los 15 a los 64 años (72,63%), seguido de los 0 a los 14 años (21,86%) y de 65 en adelante (5,51%).

Figura 4. Población negra, mulata, afrocolombiana y afrodescendiente en Antioquia



Fuente: DANE (2018)

3.1.1.1 Educación

Nivel educativo: Las personas que pertenecen a este grupo étnico mayores o iguales a cinco años tienen un nivel educativo principalmente en básica primaria (24,02%), seguida de media académica o clásica (15,78%), universitario (14,59%), básica secundaria (14,5%), técnica profesional o tecnológica (10,91%), etc.

3.1.1.2 Salud

Asistencia en salud: la mayoría de la población asistió a la entidad de seguridad social en salud a la cual está afiliado (66,54%), seguido de asistencia a médicos particulares (12,06%), usó remedios caseros (7,91%), acudió a un boticario, farmaceuta, droguista (6,19%), etc.

3.1.1.3 Condiciones sociales

Frente a las formas de vida este grupo étnico ha tenido situaciones de desventaja y desigualdad social en el país y en el departamento de Antioquia generado principalmente por el bajo reconocimiento de su diversidad cultural, la presencia de discriminaciones, la degradación y deterioro ambiental a los territorios, a los bajos índices de bienestar, calidad de vida y al bajo acceso a oportunidades.

Los bajos niveles de bienestar se ven reflejados en la concentración de los mayores índices de pobreza en las subregiones del departamento donde hay alta presencia de comunidades negras, afrocolombianas, raizales y palenqueras, mientras el indicador por persona para el departamento fue de 13,4%, Urabá presentó 26,6% y Bajo Cauca 28,5%, siendo las privaciones de informalidad laboral y bajo logro educativo, las variables más presentes.

Además de la concentración de mayores Necesidades Básicas Insatisfechas en los municipios con mayor densidad poblacional de este grupo étnico: Murindó (81,7%), Vigía del Fuerte (77,8%), San Pedro de Urabá (66,0%), Arboletes (62,4%), San Juan de Urabá (59,7%), Necoclí (57,4%), Nechí (54,2%) y Cáceres (49,8%). (Gobernación de Antioquia, 2020)

3.1.1.4 Organización sociopolítica

Las comunidades de población negra, mulata, afrocolombiana y afrodescendiente en Antioquia en su organización sociopolítica se conforman por un consejo comunitario que representa la máxima autoridad de administración interna en las tierras de las comunidades negras, el cual cuenta con una asamblea y una junta del consejo comunitario (Agencia Nacional de Tierras - ANT, 2017, p. 1)

Según la ANT (2017), en este caso, la junta del consejo comunitario es la “autoridad de dirección, coordinación, ejecución y administración interna de la comunidad que ha conformado un consejo comunitario para ejercer las funciones que le atribuye la Ley 70 de 1993, reglamentada en el Decreto 1066 de 2015” y demás normas que se asignen según el sistema propio de cada comunidad.

En esta forma organizacional los integrantes de las comunidades son miembros del consejo comunitario, en el que son elegidos y reconocidos.

3.1.1.5 Economía

Los hogares de la población negra, mulata, afrocolombiana y afrodescendiente registran en promedio ingresos bajos al resto de la población, debido en gran medida al nivel educativo que hace que esta población tenga menor acceso al mercado laboral, incrementando las tasas de desempleo y generando que los ocupados se desempeñen en su mayoría en los sectores primarios de la economía en donde los salarios son más bajos; esta situación se evidencia aún más en las mujeres negras (Viáfara (2007) citado por Mincultura (s.f), p. 60).

Producción propia

Estas comunidades conservan las actividades tradicionales de producción agrícola, con productos como el plátano y banano para exportación, maíz, arroz manual, además de desempeñarse en actividades mineras, madereras, entre otras.

3.1.1.6 Vivienda

Los procesos de poblamiento de estas comunidades tienen un factor especial denominado titulación colectiva, se trata de un proceso en el que “se reconoce la propiedad de unas tierras baldías, propias o adquiridas por la Agencia Nacional de Tierras que hace parte del programa de dotación de tierras a las comunidades étnicas”, a

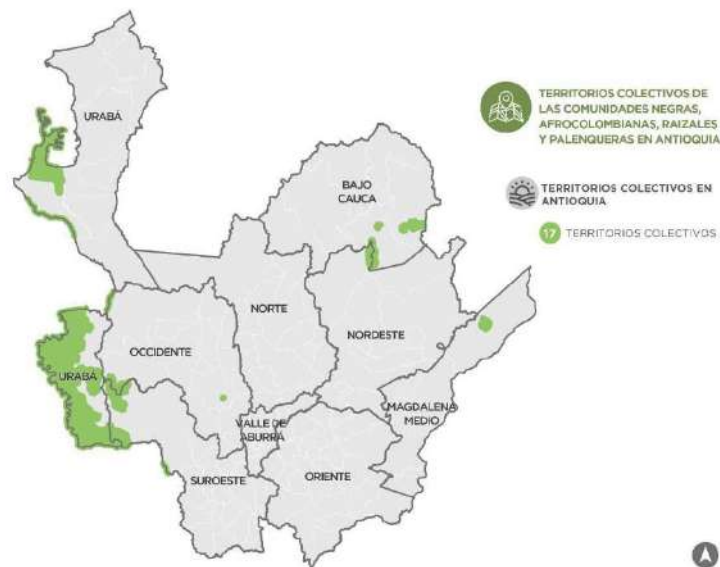
las familias que conforman una comunidad negra (ANT, 2017, p. 1). Lo anterior, con el objetivo de asegurar que estas comunidades cuenten con un adecuado desarrollo comunitario, de acuerdo con sus prácticas tradiciones culturales y de producción.

En Antioquia, estos títulos suman más de 240.000 hectáreas adjudicadas a comunidades negras en 11 municipios de 6 subregiones del departamento: Urabá, Suroeste, Occidente, Bajo Cauca, Nordeste y Magdalena Medio (Domínguez, 2015, p. 51). Ubicados principalmente en la desembocadura y zona de influencia del río Atrato, las cuencas de los ríos Porce y Nechí, además de otros procesos en Yondó y Sopetrán.

3.1.1.7 Tipo de territorio

El departamento de Antioquia cuenta con 17 consejos comunitarios.

Figura 5. Territorios colectivos de la población negra, mulata, afrocolombiana y afrodescendiente



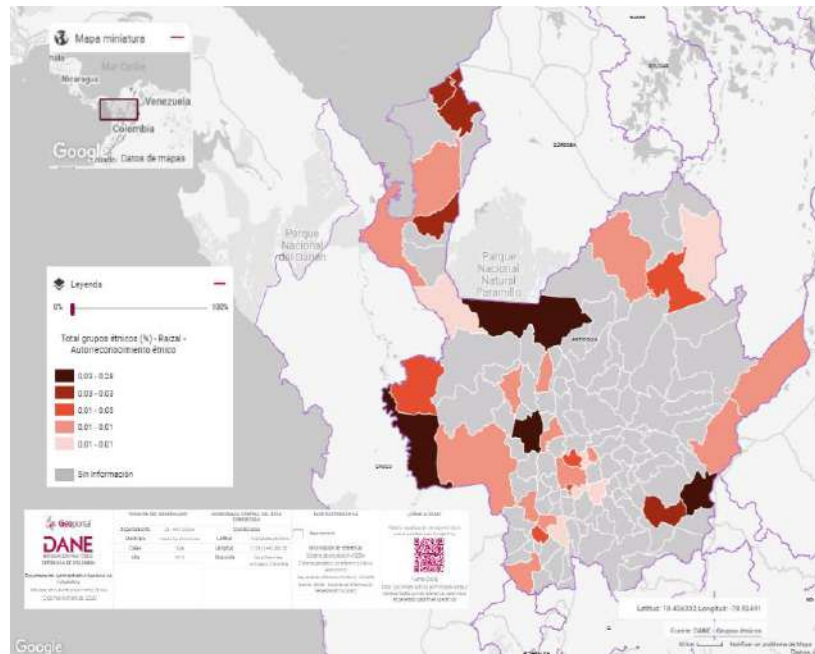
Fuente: Gobernación de Antioquia (2020)

3.1.2 Raizal

El grupo étnico raizal se concentra en los municipios de Santa Fe de Antioquia, Ituango, Vigía del Fuerte, Apartadó, Arboletes, Puerto Nare, San Juan de Urabá, San Luis, Murindó, Zaragoza, Tarso, entre otros. Esta población reside principalmente en las cabeceras municipales (59,36%), seguido del rural disperso (23,74%) y por último en centros poblados (16,89%)

La población que más predomina en Antioquia de raizales está entre los 15 a los 64 años (76,65%), seguido de los 0 a los 14 años (13,81%) y de 65 en adelante (9,53%).

Figura 6. Población raizal en Antioquia



Fuente: DANE (2018)

3.1.2.1 Educación

Nivel educativo: Las personas que pertenecen a este grupo étnico mayores o iguales a cinco años tienen un nivel educativo principalmente en media académica o clásica (24,29%), seguida de básica primaria (17,43%), ninguno (14,63%), universitario (12,28%), básica secundaria (12,25%).

3.1.2.2 Salud

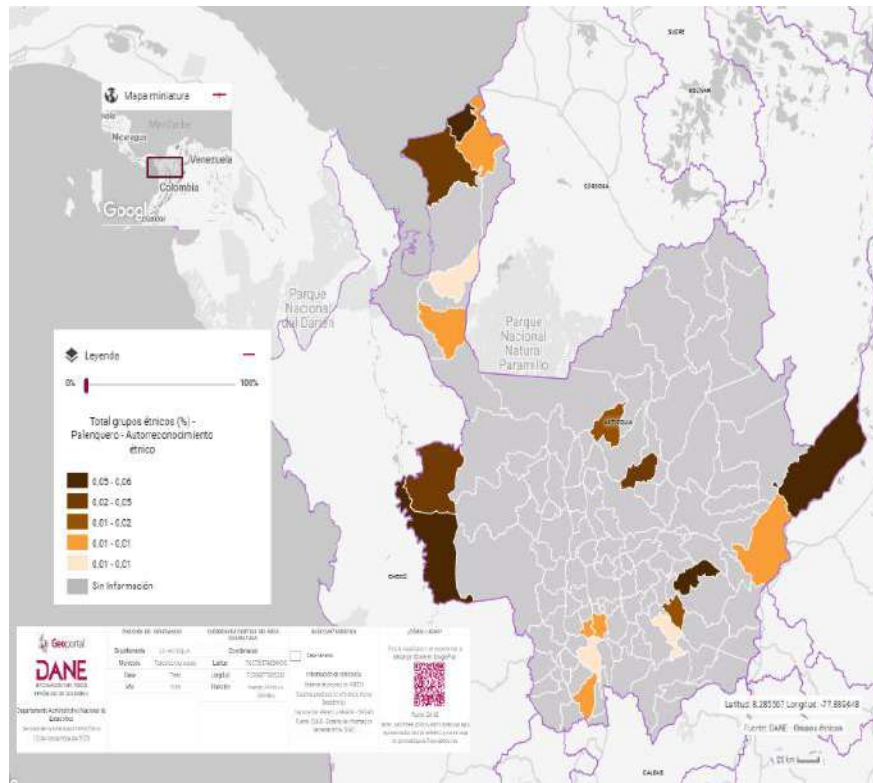
Asistencia en salud: la mayoría de la población asistió a la entidad de seguridad social en salud a la cual está afiliado (56,69%), seguido de asistencia a médicos particulares (23,15%), usó remedios caseros (7,78%), etc.

3.1.3 Palenquera

La población Palenquera se ubica en los municipios de Yondó, San Juan de Urabá, San Rafael, Vigía del Fuerte, Angostura, Murindó, Briceño, Necoclí, Amagá, Apartadó, Arboletes, Caldas, Puerto Berrío, Chigorodó, Cocomá, Fredonia, Granada y Tamesis. Se concentran principalmente en los centros poblados (56,78%), seguido del rural disperso (26,63%) y cabecera municipal (16,58%).

La población que más predomina en Antioquia de palenqueros está entre los 15 a los 64 años (72,52%), seguido de los 0 a los 14 años (19,81%) y de 65 en adelante (7,66%).

Figura 7. Población Palenquera en Antioquia



Fuente: DANE (2018)

3.1.3.1 Educación

Nivel educativo: Las personas que pertenecen a este grupo étnico mayores o iguales a cinco años tienen un nivel educativo principalmente en básica primaria (33,54%), seguida de universitario (14%), básica secundaria (11,68%), media académica o clásica (8,51%), media técnica (7,47%), ninguno (6,58%), especialización, maestría, doctorado (6,46%).

3.1.3.2 Salud

Asistencia en salud: la mayoría de la población asistió a la entidad de seguridad social en salud a la cual está afiliado (68,18%), seguido de asistencia a médicos particulares (13,64%), usó remedios caseros (9,09%), etc.

3.2 Servicios públicos

Los servicios públicos de la población en comparación con los servicios de Antioquia cuentan con importantes disparidades en acueducto, alcantarillado, gas natural e internet que los hacen más vulnerables frente a otras poblaciones del departamento.

Tabla 3. Servicios públicos de la población negra, mulata, afrocolombiana, afrodescendiente, raizal y Palenquera.

Servicio público	Cobertura	Cobertura total Antioquia
Energía	97,9%	98,8%
Acueducto	78,0%	90,1%
Alcantarillado	67,1%	82,6%
Gas natural	48,2%	61,8%
Recolección de basuras	84,3%	89,0%
Internet	35,0%	52,1%

Fuente: DANE (2019) – Elaboración: Equipo de trabajo

3.3 Prioridades de la población indígena, negra, afrocolombiana, raizal y palenquera

Tabla 4. Prioridades altas

PRIORIDADES ALTAS DE LOS INDÍGENAS Y DE LAS COMUNIDADES NEGRAS, MULATAS, AFROCOLOMBIANAS Y AFRODESCENDIENTES
Bajo acceso a servicios públicos
Alto analfabetismo
Baja cobertura en educación
Bajo logro educativo
Trabajo informal
Alta pobreza
Bajos niveles de calidad de vida
Bajo nivel de gobernanza y autonomía
Población víctima del conflicto armado
Bajo reconocimiento de su diversidad cultural
No hay fortalecimiento al fondo de desarrollo indígena
No hay fortalecimiento al sistema de justicia propia JEI
No se incluye un plan de vida indígena ni plan de etnodesarrollo

Fuente: CTPA y Gobernación de Antioquia (2020) – Elaboración: Equipo de trabajo

4. Potencialidades

- Los grupos étnicos presentes en el Departamento de Antioquia en su conjunto constituyen un grupo poblacional con grandes identidades desde la perspectiva de la sostenibilidad cultural, ya que comparten una visión alternativa del desarrollo y del bienestar cosmovisiones de etnodesarrollo y de planes de vida si

bien presentan diferencias en sus dinámicas organizacionales y de desarrollo y en sus condiciones de vida, se convierten en una fuerza transformadora de la sociedad colombiana.

Se presentan a continuación algunas fortalezas compartidas y otras muy propias de cada grupo poblacional, como referencias para un análisis más detallado:

- Capacidad de movilización política: por los liderazgos compartidos
- Capacidad negociadora: como grupos poblacionales con mayor identidad cultural y de propósitos
- Capacidad de autogestión: para resolver sus propias problemáticas
- Reconocimiento territorial en el ordenamiento político administrativo del país: figuras constitucionales en el ordenamiento político administrativo que los reconocen y los integran al sistema político colombiano
- "Los territorios étnicos contribuyen a la protección y el uso sostenible de la biodiversidad".
- Culturas ancestrales propias: lo cual contribuye a la solución autónoma de sus problemas y sus aspiraciones
- Incorporación de los resguardos en los ecosistemas del país: lo que los integra armónicamente con los ecosistemas naturales
- Conocimiento tecnológico en agricultura, minería y actividades económicas
- Avances en los Planes de Desarrollo Enfoque Territorial (PDET) en las comunidades negras, mulatas, afrocolombianas y afrodescendientes
- Formas organizativas son autónomas y autosostenibles

Bibliografía

Agencia Nacional de Tierras - ANT (2017) Titulación colectiva a comunidades negras. Obtenido de:
<https://www.agenciadetierras.gov.co/wp-content/uploads/2017/07/ACCTI-P-007-TITULACION-COLECTIVA-A-COMUNIDADES-NEGRAS.pdf>

Consejo Territorial de Planeación del Departamento de Antioquia (2020) *Concepto ampliado del CTPDA al Plan de Desarrollo Departamental 2020 – 2023*. Obtenido de:
<https://plandesarrollo.antioquia.gov.co/analisis-del-anteproyecto-del-plan-de-desarrollo-de-antioquia-unidos-2020-2023/>

DANE (2018) *Glosario étnico*. Obtenido de:
https://www.dane.gov.co/files/censo2005/etnia/sys/Glosario_etnicos.pdf

DANE (2019) *Grupos étnicos*. Obtenido de: <https://www.dane.gov.co/index.php/estadisticas-por-tema/demografia-y-poblacion/grupos-etnicos/informacion-tecnica>

DANE (2018) *Geovisor grupos étnicos*. Obtenido de:
<https://geoportal.dane.gov.co/geovisores/sociedad/autorreconocimiento-etnico/?lt=7.154214420861576&lg=-75.50266842149995&z>

Domínguez, M. (2015). Habitar juntos. Territorios colectivos de las comunidades negras. *Revista Experimenta*, (2). Obtenido de: <https://revistas.udea.edu.co/index.php/experimenta/article/view/24596>
<https://revistas.udea.edu.co/index.php/experimenta/article/view/24596>

Gobernación de Antioquia (2020) *Plan de Desarrollo Unidos 2020 – 2023*. Obtenido de:
<https://plandesarrollo.antioquia.gov.co/>

Mincultura (2005) *Caracterización de los pueblos indígenas de Colombia*. Obtenido de:
<https://www.mincultura.gov.co/prensa/noticias/Documents/Poblaciones/PUEBLO%20ZEN%C3%9A.pdf>

Mincultura (s.f) *Panorama socioeconómico y político de la población afrocolombiana, raizal y palenquera*. Retos para el diseño de políticas públicas. Obtenido de:
<https://www.mincultura.gov.co/SiteAssets/documentos/Cooperacion/Estudio%20Uniandes-ultimo%20en%20espa%C3%B1ol.pdf>

Procuradora general de la Nación (2019) *Población indígena Embera Katio*. Obtenido de:
<https://www.procuraduria.gov.co/portal/media/file/Caracterizacion%20KATIO.pdf>

Procuradora general de la Nación (2019) *Población indígena Embera Chami*. Obtenido de:
<https://www.procuraduria.gov.co/portal/media/file/Caracterizacion%20CHAMI.pdf>